

Utredning om markerad promenadslinga runt sjön Trehörningen

Uppdrag

Miljö- och bygglovsförvaltningen har fått i uppdrag av natur- och stadsmiljönämnden att undersöka förutsättningarna för att markera en slinga runt sjön Trehörningen. I förvaltningens arbetsplan framgår att det ska ske genom att ta fram ett förslag på promenadslinga på kommunens mark och undersöka möjligheten att markera en upptrampad stig eller slinga på privat mark.

Tidigare utredningar

Ledsträckning runt sjön Trehörningen har tidigare utretts i utredningen ”Utveckla området kring Trehörningen – utredning om utökade rekreationsmöjligheter och aktiviteter” som initierades efter medborgarförslaget ”Naturområdet kring sjön Trehörningen”¹. Utredningen förslog två alternativ på ledsträckning. Det första alternativet innefattade en drygt sex kilometer lång slinga med investeringar i nya och förbättrade stigar runt hela sjön. Det andra alternativet innefattade broar mellan Storön, Råholmen och Balingsnässkogen, då delar av sträckningen i det första alternativet gav sämre upplevelsevärden på grund av trafikmiljön kring Ågestavägen².

En förbindelse från Storön till östra sidan av Trehörningen mot Balingsholm fanns med i den dåvarande naturvårdsavdelningens arbetsplan för år 2017. Avdelningen ansökte och fick medel från Lokala Naturvårdssatsningen (LONA). Till skillnad från det initiala förslaget gjordes bedömningen att det var mer fördelaktigt ur ett ekologiskt perspektiv att endast anlägga en brygga mellan Storön och östra sidan av Trehörningen mot Balingsholm jämfört med det initiala förslaget. Detta medförde även en mer direkt sträcka för bryggan samt goda förutsättningar för flytbryggans föreslagna förankringspunkter. Förvaltningen fick beslut om

¹ Diarienummer: KS-2013/458.821

² Tjänsteutlåtande, Utökade rekreationsmöjligheter och aktiviteter kring Trehörningen – redovisning av utredning till kommunfullmäktige

vattenverksamhet, tillstånd enligt föreskrifter i Orlångens naturreservat och strandskyddsdispens, men vid en överprövning av strandskyddsdispensen upphävde Länsstyrelsen beslutet om dispens. Den 18 augusti 2020 överklagade nämnden (KLN-2020/251) Länsstyrelsens beslut, men på grund av att överklagan inkommit för sent avvisades den av Länsstyrelsen varvid nämnden överklagade Länsstyrelsens avvisning till mark- och miljödomstolen som i Mål nr M 6427-20 avslog överklagandet.

Den 9 mars 2021 inom huddingeförslaget Promenadbrygga runt Trehörningen i vilket förslags att det skulle byggas en promenadbrygga runt där det inte finns promenadslinga redan. Kommunstyrelsen beslutade den 14 juni 2023 (KS-2021/1430) att anse förslaget besvarat med hänvisning till förvaltningens tjänsteutlåtande av vilket det bland annat framgick att förvaltningen ansåg att ett promenadstråk runt hela sjön är svårgenomförbart på grund av strandskydd, ägarförhållanden, kuperad terräng samt reservatsbestämmelser, men ser att en enklare utökning kring det befintliga gångstråket skulle kunna vara möjlig. Detta stråk finns redan föreslaget i kommunens nuvarande parkprogram.

Tillgänglighet

Möjligheten till en god tillgänglighet är begränsad för vissa sträckor av de föreslagna promenadslingorna. Den befintliga stigen längs Trehörningen i Orlångens naturreservat samt stigen genom naturområden i sjöns nordvästra del består av naturstig genom delvis svår terräng. Enligt skötselplanen för Orlångens naturreservat bör leder och stigar ej hårdgöras.³

Förslag på promenadslingor på kommunens mark

Alternativ 1

Utifrån nuvarande förutsättningar är det inte möjligt att markera en slinga i sin helhet på kommunens mark. En förbindelse, exempelvis i form av en flytbrygga eller hängbro, mellan Storön och sydöstra sidan av Trehörningen skulle dock möjliggöra detta. Detta förslag på promenadslinga bedöms erbjuda det högsta rekreativsvärdet.

Den föreslagna slingan är cirka tre och en halv kilometer och innefattar delsträckor på gång- och cykelbana utmed gata med låg trafikintensitet, på anlagd grusgång, på grusväg samt på stig i naturmark.

³ Skötselplan för Orlångens naturreservat, s. 21.

Anläggandet av en brygga kräver anmälan om vattenverksamhet, dispens från reservatsföreskrifter samt strandskyddsdispens. Huddinge kommun har tidigare ansökt om strandskyddsdispens för ett sådant projekt, vilket inte beviljades. Vid det tillfället undersöktes möjligheten att anlägga en flytbrygga. Det kan dock finnas andra alternativ, såsom en hängbro, som kan möjliggöra strandskyddsdispens. Möjligen kan en analys genomföras av Länsstyrelsens överprövning för att undersöka om det finns en framkomlig väg.



Figur 1. Alternativ 1, förslag på promenadslinga på kommunens mark.

Sträckning av slinga på kommunens mark samt privat mark

Det finns förutsättningar för att markera en promenadslinga som går både på kommunens och privat mark. Enligt praxis krävs inte ett avtal med den privata markägaren, men utredningen föreslår att kommunen bör ha en dialog med de privata markägarna och att avtal bör upprättas för att säkerställa den upptrampade stigens långsiktiga hållbarhet.

Förvaltningen har tagit fram två förslag på promenadslinga som innebär mindre intrång på privat mark. Dessa två förslag innefattar dock sträckor intill den vältrafikerade Ågestavägen. Det tredje förslaget innebär större intrång på privat mark, men bedöms ha en större rekreativt värde.

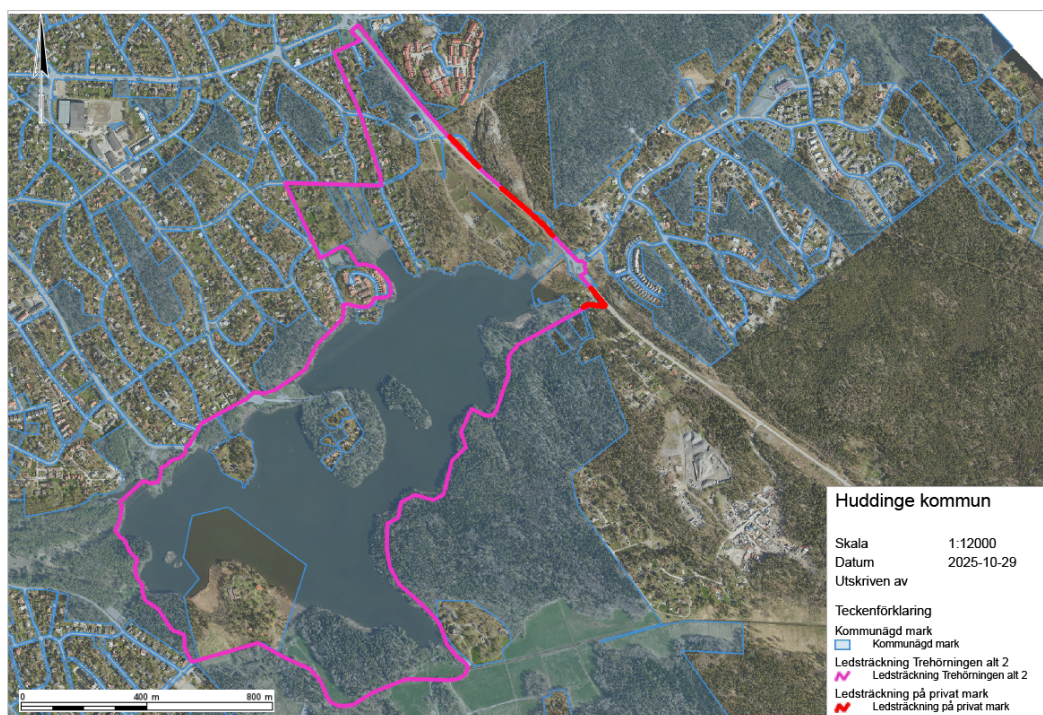
Slutligen presenteras en kompletterande åtgärd som skulle kunna höja slingans rekreativa värde genom att öka kontakten med sjön Trehörningen.

Alternativ 2

Förslaget innefattar två sträckor på privat mark. En sträcka i Gunhildsvik (Ekstrandsvägen) samt delar av gång- och cykelbanan längst med Ågestavägen. Ekstrandsvägen är en enskild väg, men området är detaljplanerat. De berörda fastigheterna är HÖGMORA 2:5, 6:3, 6:6 samt 6:7. Gång- och cykelvägen går under kommunalt ansvar och de berörda fastigheterna är MYRÄNGEN 1:14 samt MYRÄNGEN 1:16. Sammanfattningsvis bör en dialog och avtal upprättas med markägarna. Det bedöms dock inte föreligga några hinder för att markera en slinga på denna sträcka.

Den föreslagna promenadslingan är cirka sju kilometer och innefattar delsträckor på gång- och cykelbana utmed väg med låg trafikintensitet, på anlagd grusgång, på grusväg, på stig i naturmark, på gång- och cykelbana utmed en vältrafikerad väg samt på väg med låg trafikintensitet.

Förslaget innebär en längre sträcka längst med Ågestavägen och i villakvarteret, vilket sannolikt påverkar rekreativsvärdet negativt.



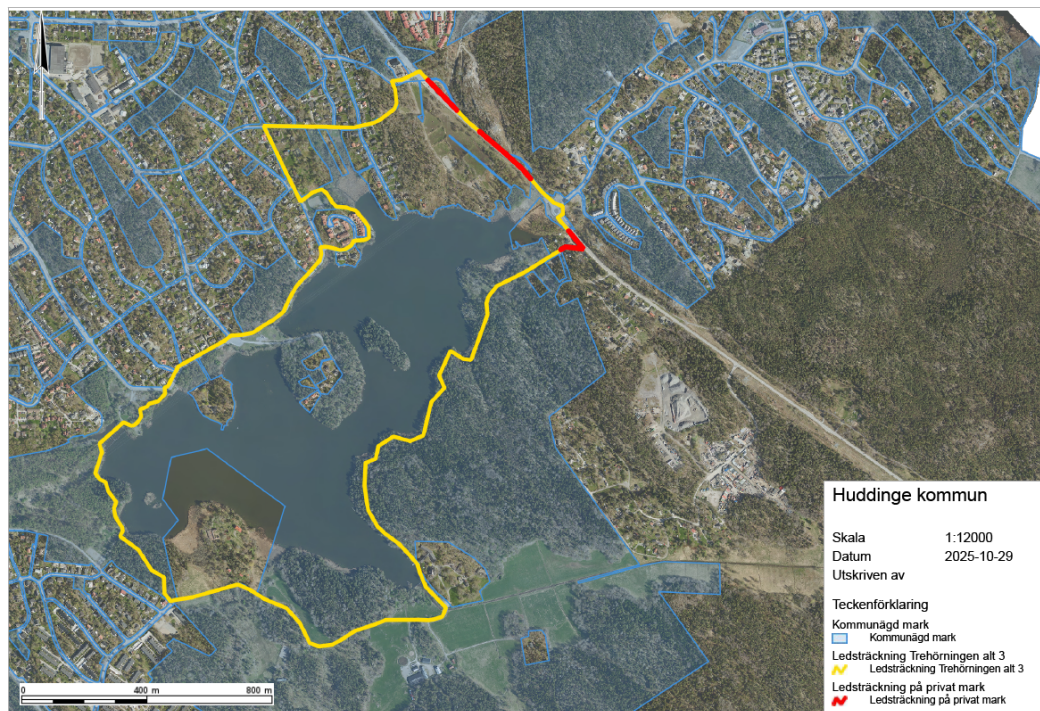
Figur 2. Alternativ 2, förslag på promenadslinga på kommunens mark samt privat mark.

Alternativ 3

Förslaget innefattar två sträckor på privat mark. En sträcka i Gunhildsvik (Ekstrandsvägen) samt delar av gång- och cykelbanan längst med Ågestavägen. Ekstrandsvägen är en enskild väg, men området är detaljplanerat. De berörda fastigheterna är HÖGMORA 2:5, 6:3, 6:6 samt 6:7. Gång- och cykelvägen går under kommunalt ansvar och de berörda fastigheterna är MYRÄNGEN 1:14 samt MYRÄNGEN 1:16. Sammanfattningsvis bör en dialog och avtal upprättas med markägarna. Det bedöms dock inte föreligga några hinder för att markera en slinga på denna sträcka.

Den föreslagna promenadslingan är cirka sex och en halv kilometer och innefattar delsträckor på gång- och cykelbana utmed väg med låg trafikintensitet, på anlagd grusgång, på grusväg, på stig i naturmark, på gång- och cykelbana utmed en vältrafikerad väg samt på väg med låg trafikintensitet.

Detta förslag innefattar en kortare sträcka längs Ågestavägen jämfört med alternativ två, vilket sannolikt påverkar rekreativt värde positivt. Förvaltningen föreslår dock inte detta alternativ då det innefattar en passage över Ågestavägen där det i dagsläget inte finns något övergångsställe. Detta innebär en avsevärd säkerhetsrisk. För att kommunen ska kunna genomföra detta förslag till slinga krävs att ett övergångsställe eller ett trafikljus anläggs. Denna passage pekas även i parkprogrammet ut att ha förbättringsbehov i form av en genare förbindelse över Ågestavägen.

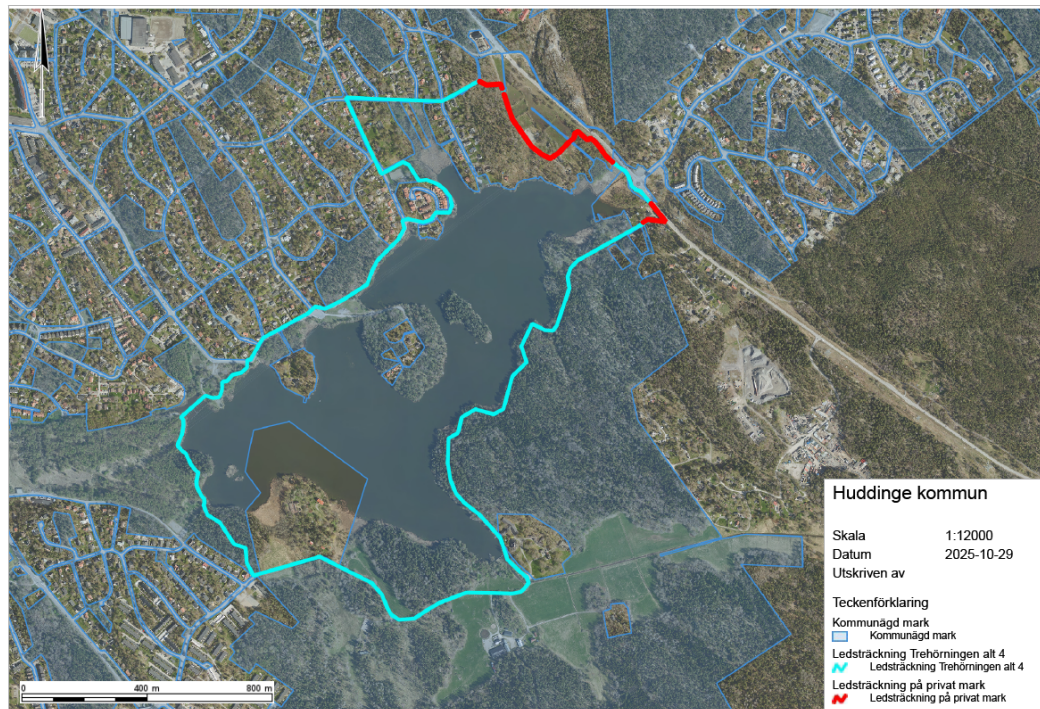


Figur 3. Alternativ 3, förslag på promenadslinga på kommunens mark samt privat mark.

Alternativ 4

Förslaget innefattar två sträckor på privat mark. En sträcka i Gunhildsvik (Ekstrandsvägen) samt en sträcka vid hästgården Gullarängen. Ekstrandsvägen är en enskild väg, men området är detaljplanerat. De berörda fastigheterna är HÖGMORA 2:5, 6:3, 6:6 samt 6:7. Dialog och avtal bör upprättas med markägarna för dessa fastigheter, men det bedöms dock inte föreligga några hinder för att markera en slinga på denna sträcka. Möjligheten att markera en slinga förbi Gullarängen på fastigheterna MYRÄNGEN 1:14,1:15 samt 1:16 är svårbedömd. Förvaltningen ser dock flera alternativ till promenadslinga genom fastigheterna som kan diskuteras i dialog med fastighetsägaren.

Detta alternativ bedöms erbjuda ett större rekreativt värde jämfört med de två föregående alternativen då det innebär ökad sjökontakt samt frånvaro av passage över Ågestavägen. Den föreslagna promenadslingan är cirka 6,25 kilometer och innefattar delsträckor på gång- och cykelbana utmed väg med låg trafikintensitet, på anlagd grusgång, på grusväg, på stig i naturmark samt på väg med låg trafikintensitet.



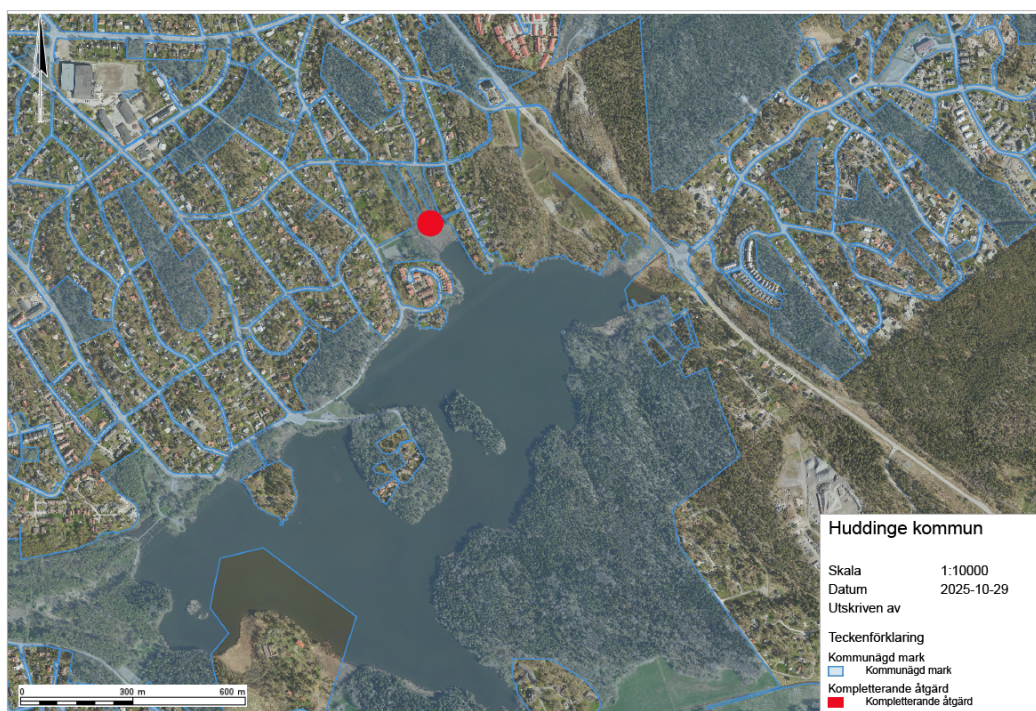
Figur 4. Alternativ 4, förslag på promenadslina på kommunens mark samt privat mark.

Kompletterande åtgärd

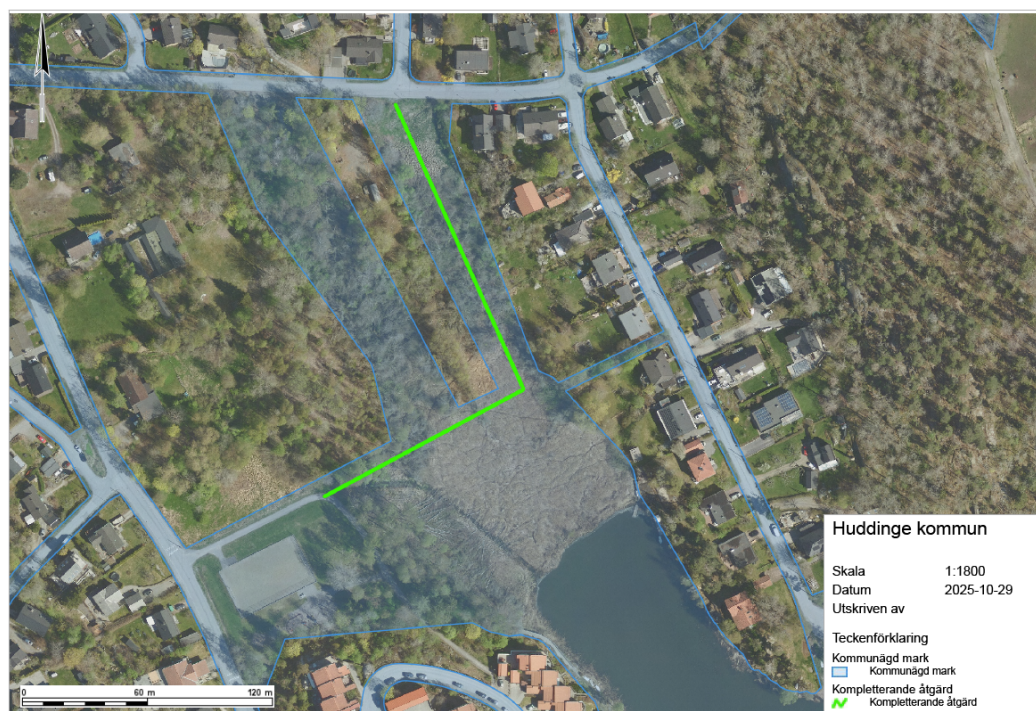
I syfte att bibehålla kontakten med Trehörningen föreslår förvaltningen en kompletterande åtgärd till slingan på kommunens mark och privat mark. Detta innefattar anläggandet av en grusgång samt spänger på kommunal mark i Trehörningens nordvästra del, mellan Kynäsvägen och Långkärrsvägen, i anslutning till parken Strömkarlen. Området är blött och fuktigt med tuvor, mycket vide och vass. Det är i dagsläget inte möjligt att promenera i området. Innan anläggandet av grusgång och spänger kan påbörjas, krävs en naturvärdesinventering, följt av röjning och en bedömning av platsens lämplighet för projektet.

Parken Strömkarlen planeras att rustas upp inom de kommande åren med preliminär byggstart hösten 2027. Sannolikt skulle båda projekten gynnas av

samordning.



Figur 5. Placering av föreslagen kompletterande åtgärd.



Figur 6. Förslag på kompletterande åtgärd.

Sammanfattning

Miljö- och bygglovsförvaltningen har genomfört en enklare utredning för att undersöka förutsättningarna för att markera en slinga runt sjön Trehörningen i Sjödalen. Utredningen presenterar ett alternativ på slinga som enbart går på kommunens mark samt tre alternativ som inkluderar både kommunens och privat mark.

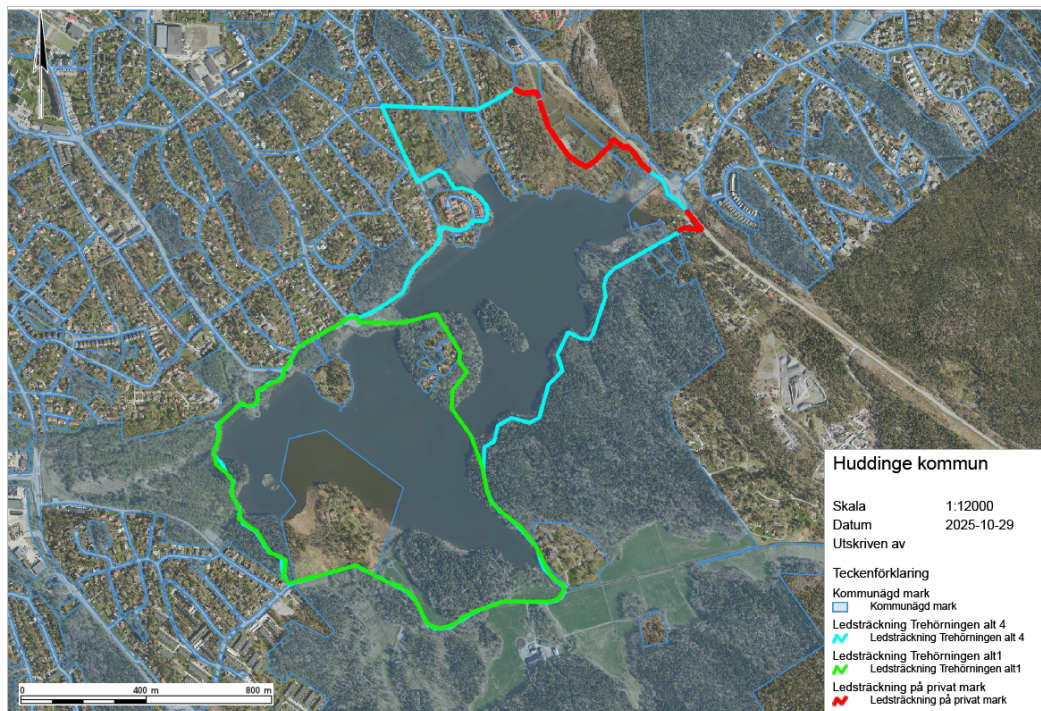
Förutsättningarna för att markera en slinga enbart på kommunens mark är begränsad. Förslaget som kan genomföras i sin helhet på kommunal mark kräver en förbindelse mellan Storön och den sydöstra sidan av Trehörningen vid Balingsholm. Historiskt har det inte beviljats strandskyddsdispens och det finns inga indikationer på att det skulle beviljas idag. Förslaget bedöms dock erbjuda det högsta rekreativsvärdet.

Det finns förutsättningar för att markera en slinga som går både på kommunens och privat mark. Två av de tre förslagen innebär mindre intrång på privat mark men innefattar sträckor längs Ågestavägen, vilket bedöms påverka rekreativsvärdet negativt. Det tredje förslaget innebär större intrång på privat mark, men bedöms ha ett högre rekreativsvärde.

Det skulle även gå att göra en promenadslinga som en kombination av utredningens första och fjärde alternativ på promenadslinga, se figur 7. Denna kombination bedöms ge det högsta rekreativa värdet och möjliggör vardagsrekreation genom att slingan blir kortare och mer tillgänglig för dagliga promenader och aktiviteter. Den föreslagna kombinationen skapar en slinga i form av en åtta, vilket ger en sydlig och en nordlig del.

Delar av slingan är en upptrampad stig främst i Orlångens naturreservat. Övrig del av slingan är blandat mellan grusad gång och trafikerad lokalgata samt gång- och cykelväg av varierande grad och beroende på vilket alternativ man väljer. Vilket betyder att en del av sträckningen ska markeras i gatumiljö.

Den sydliga delen ligger nära Huddinge centrum, medan den nordliga delen ligger nära det föreslagna naturreservatet Kynäsberget. Närheten till Kynäsberget kan framöver komma att öka tillgängligheten till Huddinge kommuns naturområden i och med ett mer sammanhållet ledsystem.



Figur 7. Kombination av utredningens första och fjärde alternativ.

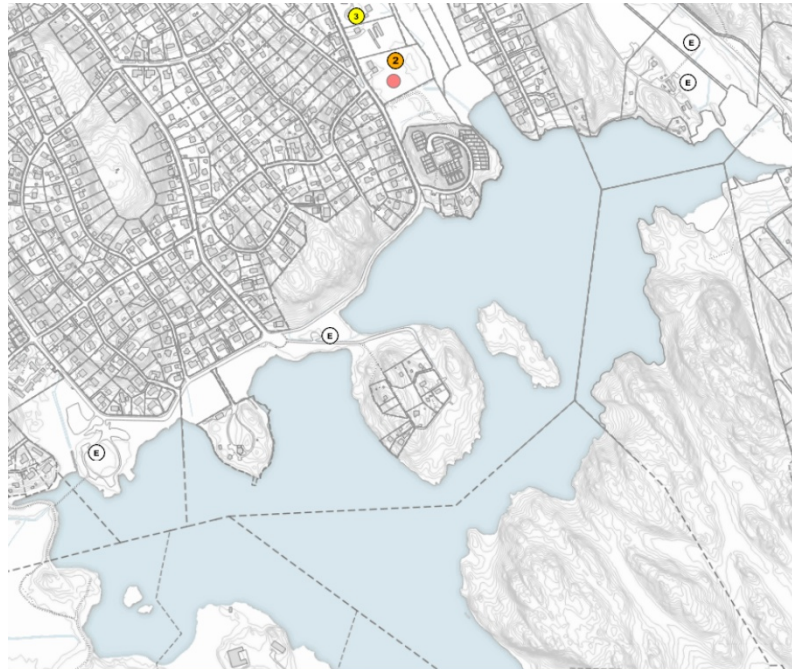
Stort behov av fortsatta utredningar

Förutsättningarna för att anlägga en förbindelse mellan Storön och sydöstra delen av Trehörningen är tveksam och kräver fortsatt utredning i enlighet med utredningens första alternativ. Vidare behöver dialog och avtal upprättas med fastighetsägarna enligt utredningens fjärde alternativ. Om det fjärde alternativet inte går att genomföra, skulle detta eventuellt kunna ersättas av utredningens andra alternativ. Den kompletterande åtgärden som beskrivs i utredningen, i form av spänger och en grusad stig i Trehörningens nordvästra del, behöver även undersökas vidare för att utröna om det förhöjer slingans rekreativa värde.

Inom ramen för nuvarande uppdrag har denna enklare utredning inte tagit ställning till en rad saker som behöver fortsatt utredas:

1. Kostnader behöver tittas på närmare både i form av fortsatt utredning, anläggande och framtida driftkostnader.
2. Tillsynsmyndigheten behöver lämna synpunkter utifrån;
 - a. Strandskyddsregler och eventuella dispenser. Nya strandskyddsbestämmelser gäller från den 1 juli 2025.
 - b. Naturvärden och hur förslagen stämmer överens med reservatsföreskrifterna.

- c. Ett antal potentiellt och konstaterat förorenade områden riskerar att beröras av de olika alternativen. I kartan nedan finns de potentiellt förorenade områdena som kan komma att beröras av alternativen (runda cirklarna med "E" eller siffror).



3. De nuvarande kraftledningarna längs Trehörningens nordvästra strand ska rivas och nya ska etableras i området. I och med detta kan förutsättningarna i området (skyddsavstånd etc.) komma att påverkas.
4. Stämma av med Länsstyrelsen kring de delar som kräver anmälan om vattenverksamhet då de är tillsynsmyndighet.
5. I Trehörningens västra delar planeras och projekteras för en ny dagvattenlösning för dagvattnet från Storängen. KSF och SVOA bör medverka kring eventuell påverkan.
6. Den befintliga dagvattenanläggningen består av skärbassänger och flytbryggor, där promenadslingan passerar över en av flytbryggorna. SVOA ansvarar för driften av anläggningen och flytbryggan uppfattas vara i behov av upprustning inom kort.

Sammanfattningsvis så kvarstår många osäkerhetsfaktorer och en mer omfattande utredning behöver göras för att slutligen kunna avgöra vad som är möjligt att genomföra. Förvaltningen saknar möjlighet att genomföra en sådan utredning utan tillförsel av resurser.

I väntan på utredningarna skulle förvaltningen kortsiktigt kunna markera upp en enklare promenadslinga som motsvarar förslag 4. Förutsättningen är att medel tilldelas i Mål och budget för 2026.